



evropský
sociální
fond v ČR



EVROPSKÁ UNIE



MINISTERSTVO ŠKOLSTVÍ,
MLÁDEŽE A TĚLOVÝCHOVY



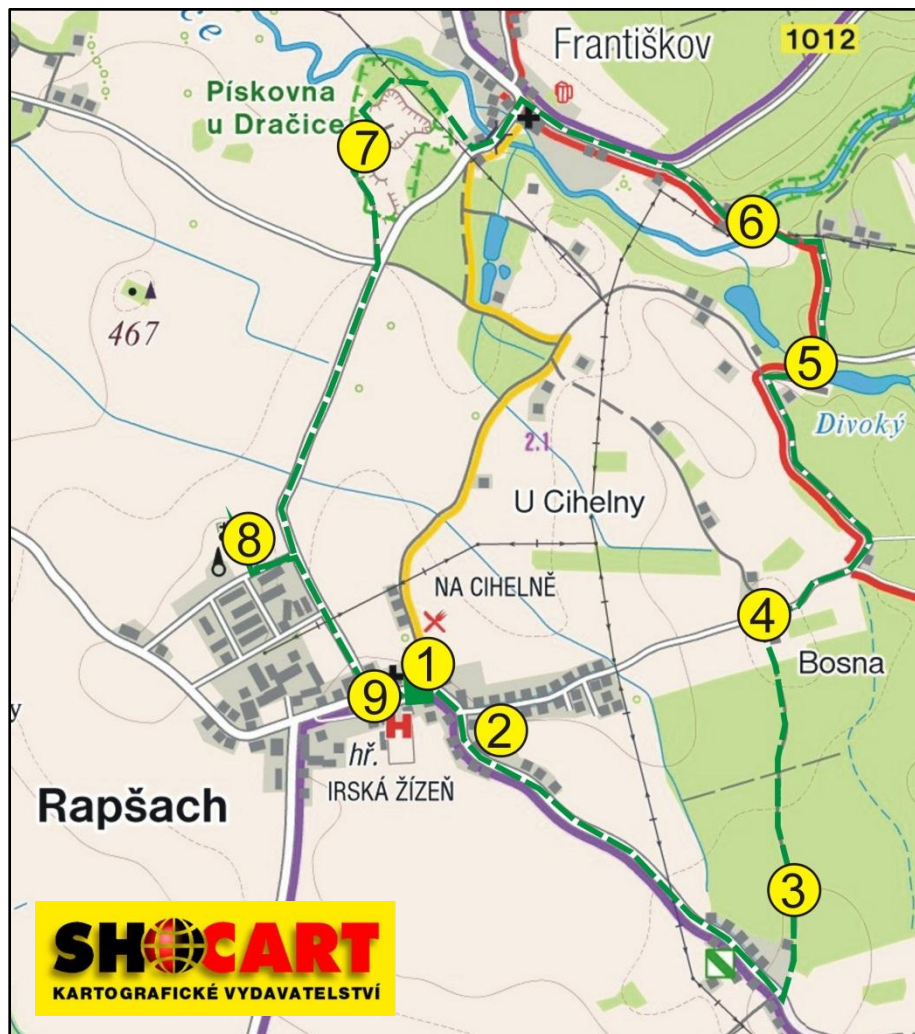
OP Vzdělávání
pro konkurenceschopnost

INVESTICE DO ROZVOJE VZDĚLÁVÁNÍ

Školní virtuální přírodovědně – historická stezka RAPŠACH – OBEC POSTIŽENÁ HISTORIÍ



*Celková délka trasy je přibližně
10 kilometrů.*



Pojďme se na chvíli zvednout od počítačů – od internetu, Facebooku, od virtuálního světa, a zkusme se podívat, kolik zajímavostí a dobrodružství nás může potkat v naší vsi a jejím nejbližším okolí. Víím, že to pro mnohé bude těžké – už jsme příliš uvykli pohodlí před počítačem, ale pojd'me to alespoň zkusit!



Obec Rapšach (německy Rapischach nebo Rottenschachen) se nachází v okrese Jindřichův Hradec, kraj Jihočeský. Zatímco Nová Ves u Klikova náležela vždy k Čechům, bylo katastrální území Rapšach k Československu připojeno až 31. července 1920 jako součást tzv. Západního Vitorazska.

Rapšach je stará obec, založená uprostřed lesů ve 12. století, první písemná zmínka o ní pochází z roku 1338. Nejdříve patřila k panství Litschau, od 15. století, kdy zde bylo 15 usedlíků, patřila k panství Heidenreichstein, v roce 1868, po zřízení okresu Schrems k rakouské spolkové zemi Dolní Rakousko, byla do něho začleněna. Od roku 1920 patřil Rapšach do českého okresu Třeboň. Následovalo české osidlování. Před rokem 1938 v Rapšachu žilo 2.200 obyvatel, převážně českých.

Po mnichovské dohodě sice Rapšach zůstal na území Čech, ale zřízení Protektorátu urychlilo odchod českého obyvatelstva, začali převažovat Němci. Ti museli však odejít po válce, z Rapšachu bylo vyhnáno na 800 lidí německé národnosti. Návrat původního obyvatelstva a další osidlování českým a slovenským obyvatelstvem bylo jen pozvolné. Po vzniku Pohraniční stráže v roce 1951 bylo okolí Rapšachu v hraničním pásmu, oddělené ploty s ostnatým drátem, což komplikovalo život jak domácím obyvatelstvu, tak především příchozím návštěvníkům.



V roce 1952 byla z příkazu ministerstva vnitra přesídlena do vnitrozemí z důvodů ostrahy státní hranice téměř celá obec, s výjimkou šesti rodin. Přicházeli noví osídlenci, nejprve z Pacovska a Pelhřimovska, později z jižní Moravy a ze Slovenska. Obec se však postupně téměř vyliadnila.

Přestože Rapšach býval hustě obydlen (20 lidí v jednom bytě nebylo vzácností), nikdy zde nebylo mnoho pracovních příležitostí. Větší zemědělci, kteří zde kdysi byli, málo úrodné písčité pozemky rozdělili mezi své početné potomstvo, které je dělilo dále, takže na počátku 20. století zde nebyli žádní větší vlastníci půdy. Lidé proto za prací odjížděli do měst, hlavně do Vidně. Rapšach také daleko široko proslul jako obec košíkářů, opálkářů a hrnčífů. Po roce 1920 bylo zřízeno pastvinářské družstvo. Koncem 50. let rozhodly politické orgány, že neúrodná půda u Rapšachu bude zúrodněna a z Rapšachu se stane „vzorová pohraniční obec“ s centrem zemědělské velkový-

roby. Miliony korun byly utopeny v meliorovaných pozemcích, které dnes opět slouží pouze jako pastviny, po socialistické velkovýrobě zůstaly vesnické panelové domy a chátrající objekty. Mimo zemědělskou farmu a keramickou dílnu v současnosti v Rapšachu mají význam aktivity v cestovním ruchu, hotel, penziony, sportoviště, rovinné cyklistické trasy.

***Katastrální výměra Rapšachu je 28,38 km²,
největší nadmořská výška 472 m nad mořem.
Počet obyvatel je přibližně 580.***

Naše školní virtuální přírodovědně-historická stezka vznikla jako součást projektu ***Školy pro venkov***, realizovaný Novohradskou občanskou společností, o. s.

Stezku jde absolvovat dvojím způsobem – buď podle GPS souřadnic, nebo podle mapy se zakreslenou trasou a zastávkami.

Mapa je součástí této publikace.

Na zastávkách nejsou umístěny informační panely – ty nahrazuje právě tato brožura. Součástí většiny „zastavení“ jsou otázky nebo úkoly pro Vás, a hlavně pro Vaše děti. Něco si můžete zkusit hned, něco třeba až doma u internetu.

Správné odpovědi najdete v závěru naší publikace.

Děkujeme Vám za návštěvu!





Zastavení na naší stezce

1. NÁVES – TROJÍ VYSÍDLENÍ

48°52'44.756"N, 14°56'2.748"E

Odchod Čechů v roce 1938

Dne 20. listopadu 1938 byla v Berlíně potvrzena definitivní úprava hranic, týkající se i vitorazských obcí, které v říjnu ještě zůstaly v Čechách. Tyto obce měly být také zabrány Němci. **Četnická stanice v Rapšachu oznámila dne 21. listopadu, že Rapšach byl při konečné úpravě hranic připojen k Německu.** Vojenská správa dala k dispozici 15 nákladních aut, aby mohla být provedena evakuace českého obyvatelstva. Odešli všichni učitelé, lékař, farář i většina státních zaměstnanců. Z Čechů zůstali jenom ti, kteří zde měli dům a pole, ke kterým si těžko pomohli.



Hraniční sloup

Dne 24. listopadu 1938 byl Rapšach připojen k Německu.

Den před zabráním spílali obyvatelé Rapšachu všemu českému, hanobili republiku i prezidenta E. Beneše. Na představitele zdejších státních úřadů házeli kameny, pohraniční finanční stráž vyprovázeli s posměchem a pliváním.

Rapšach měl v této době asi 1 800 obyvatel a českých rodin zůstalo v Rapšachu pouze 16.

Všichni ostatní obyvatelé oslavovali připojení k Německu.

Vysvětli význam těchto slov:



Podloudnictví _____

Cukerín _____

Usedlost _____

Pořtmistr _____

Kampelička _____

Před vypuknutím 2. světové války:

Dne 30. září 1938 se z rozhlasu ozývá hlas generála Syrového: „Musíme dát Německu kraje osídlené v roce 1910 Němci. Musíme se podrobit nátlaku nejen Německa, ale i „našich přátel“ a „spojenců!“

Jak se nazývá dohoda, která byla tento den podepsána?

Které státy ji podepsaly a čeho se týkala?

Odsun Němců v roce 1945

Dne 24. května 1945 přijel do Rapšachu sbor tábořských partyzánů v čele s plukovníkem Hobzou a začal ihned organizovat vyhoštění Němců. **Národní výbor rychle připravil seznam lidí, kteří měli být jako Němci vystěhováni do Rakouska.** Stěhování bylo provedeno brutálním způsobem. Členové Hobzova oddílu vstupovali do domů lidí za hurónského řevu a palby z pušek a samopalů v pravé poledne. Lidé museli zanechat vaření a obědvání, každý si směl vzít jen nejnútnejší věci do váhy 50 kg na osobu a během několika minut se museli muži, ženy, děti i starci (někteří byli vezeni na trakařích) seřadit na okraji obce k odsunu. **Celý transport, asi 1.000 osob, byl hnán do Rakouska.** Na hranicích směrem k Lomům pak zůstali čeští vojáci stát a zabraňo-



Nová deska na památníku v Tušti

vali těmto vyhnaným v návratu. Někteří neměli za hranicemi nikoho známého, a tak se museli utábořit v lese hned za státní hranicí.

Německé obyvatelstvo bylo vyhnané, nastal čas vypořádat se s „domácími zrádci“. Dne 25. května zasedl v Rapšachu lidový soud, který 26 místních občanů obvinil z vlastizrady a odsoudil k trestu smrti.

Popravení měli být stejným způsobem jako o den dříve 14 obyvatel Tušti - 12 mužů a 2 ženy byli vyvečeni na okraj obce směrem na Halámky, museli si vykopat hrob a pak byli samopalem postřeleni.

Den před popravou přijel do Rapšachu kapitán SNB a rodák z Rapšachu Josef Bártl, jehož otcí některý z členů národního výboru sdělil, že museli podepsat rozsudky smrti, jinak by se sami ocitli na seznamu odsouzených. Kapitán Bártl požádal o nahlédnutí do rozsudků, dočkal se však pouze pohrůžky, že jestli jakkoli zasáhne, bude popraven i jeho otec. Josef Bártl dostal nápad – ještě před šestou hodinou ranní, na kdy byla

naplánovaná poprava, musí odsouzení z Rapšachu zmizet. Domluvil se s členem národního výboru Janem Kocinou ml., aby brzy ráno odsouzené odvezl nákladním autem k Okresnímu soudu do Třeboně, ať je případně odsoudí ten. **Jen pět z nich bylo nakonec odsouzeno k 5 až 25 letům vězení. Ostatní byli jako nevinní propuštěni.**

Díky odvaze kapitána Bártla nedošlo tedy v Rapšachu ke krveprolití, ostatní činy obyvatel byly však podobné – udávání, lhaní, loupení, rabování



**Armáda pochoduje Rapšachem při oslavě
28. října 1945**

a vyřizování vlastních účtů.

Dne 25. června 1945 přišli na opuštěné usedlosti po vyhnaných z Rapšachu národní správci. Většinou pocházeli z okresů Pacov a Pelhřimov. Do Rapšachu se přistěhovalo tento den 18 rodin, do prosince 1945 celkem 30 rodin. Ale již 25 rodin v tomto měsíci Rapšach opustilo, protože se vrátili někteří vyhnaní zpět do Čech.

Po provedení odsunu zůstalo v Rapšachu 946 obyvatel.

Změny v počtu obyvatel:

Na kolik lidí se zmenšil počet obyvatel Rapšachu po provedení odsunu oproti počtu obyvatel v roce 1938?



V roce 1952 bylo vysídleno prvních 16 zemědělců do vnitrozemí, brzy je měli následovat další.

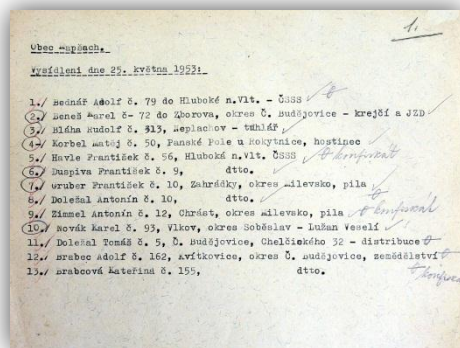
Dne 18. května 1953 se konala další schůze MNV za účasti výboru KSC, zástupců pohraničního útvaru a s. Čábely z ONV v Třeboni. Ten přítomným vysvětlil opatření na zabezpečení hranic, které se projeví přesídlením části obyvatelstva, u níž je možno předpokládat nebezpečí styku s příbuznými v zahraničí. Dále podal informace o podmínkách a organizaci přesídlení, které bude zahájeno 25. května 1953.

Akce byla zahájena agitační kampaní dne 19. května. MNV byly přiděleny tyto úkoly: a) Zajistit ubytování a stravování agitační kolony; b) Pomoc v přesvědčovací kampani; c) Získání pomocných pracovních sil při přesunu; d) Založit prosperující socialistické hospodářství za účinné finanční pomoci státu. Rada MNV přislíbila plnou pomoc.

Na vlastní stěhování přijela „Krajská vysídlovací komise“, která bydlela i úřadovala v budově MNV. Jejimi členy byli i zástupci ONV v Třeboni. Stěhování provádělo ČSAD z Třeboně, které poslalo do Rapšachu na 50 nákladních aut se šoféry a dispečerem. Osoby určené k vysídlení byly o tom již dříve vyrozuměny a byl jim dán seznam obcí, do kterých se mohou nastěhovat. Před vystěhováním s nimi byl na MNV sepsán protokol, ve kterém byla odhadnuta cena jejich obytných i hospodářských budov, půdy a váha a cena každého kusu dobytka. Peníze byly vysídlelcům uloženy na vkladní knížku, později jim byly uvolněny na zakoupení domků ve vnitrozemí. Odhadní ceny budov i dobytka byly v plné výši, která se v té době za domy a dobytek platila.

Stěhování trvalo více než měsíc a po jeho skončení byla obec, během osmi let již podruhé, zcela v troskách.

Z Rapšachu bylo vysídleno celkem 741 osob, z toho 346 mužů, 395 žen, dětí do 15 let bylo 176. Po provedeném vysídlení zůstalo v Rapšachu a jeho osadách celkem 317 obyvatel, z toho 141 mužů a 176 žen, dětí do 15 let bylo 111.



Seznam prvních vysídlených

Vylušti šifru:

(nápověda: 1=a.....26=z, bez písmene Q)

4/18/21/8/5//22/25/19/10/4/13/5/15/10//
 18/16/12//20/10/19/10/3//4/5/22/5/20//19/5/20//
 17/1/4/5/19/1/20//20/18/10//



Přestože kostel byl v Rapšachu postaven již ve 14. století, první škola zde byla zřízena až v roce 1784. Učilo se v domě č. p. 7, kde je dnes umístěn obecní úřad. Učilo se v šesti třídách, po přibližně 60 dětech.



Škola v č. p. 193 - dnes Základní škola praktická

Obecní škola s českým vyučovacím jazykem byla v Rapšachu zřízena výnosem zemské školní rady v září roku 1920 v budově č. p. 193. Výnos byl vydán necelý měsíc po připojení Vitorazska k ČSR. Zřízena byla jako šestitřídní s expoziturou v osadě Londýn. Pro dvě třídy musely být upraveny místnosti původní staré školy č. p. 7. Při prvním zápisu bylo zapsáno 197 chlapců a 174 dívek, celkem tedy 371 dětí.

Státní měšťanská škola byla v Rapšachu zřízena výnosem minis-

terstva školství a národní osvěty dne 21. června 1921. Po otevření měšťanské školy se obecná škola stává pětitřídní a při páté třídě byla otevřena pobočka. Měšťanská škola byla umístěna v budově dřívější „Kindergarten“ č. p. 268 (dnešní mateřská škola). Nový ředitel měšťanské školy Josef Noska hned po svém nástupu ve školním roce 1923/1924 upozorňoval, že dosavadní umístění školy je pouze přechodným opatřením, a pomýšlel na výstavbu nové školní budovy.

Dne 23. září 1924 byl položen základní kámen za účasti úřadů, místních spolků, členů obecního zastupitelstva a učitelů s žáky. Po uvítání hostů starostou obce Josefem Bártlem promluvil o důležitosti výstavby školy pro kraj ředitel Josef Noska a při poklepu na trikolórou opletený kámen pronesl heslo: „Bud' pohraniční národní baštou ducha Masarykova se statečností Žižkovou!“.

Nová budova školy byla dobudována během měsíce října roku 1925 nákladem 1.300.000 Kč. V novostavbě, která byla opatřena popisným číslem 290, se začalo učit teprve po úřední kolaudaci počátkem roku 1926.



Měšťanská škola v roce 1925



Dne 1. ledna 2003 se Základní škola v Rapšachu spojila v jeden právní subjekt s Mateřskou školou v Rapšachu a školními stravovnými ZŠ a MŠ v Rapšachu. Školní rok **2007/2008** začal kvůli nákladné prázdninové rekonstrukci s dvoudenním zpožděním. Upravovaly se mj. školní kuchyň, toalety, učebny I. stupně, střecha, okapy a chodník před vedlejším vchodem.

Před zahájením školního roku **2011/2012** byla vyměněna téměř všechna okna v učebnách II. stupně, v prostorách školy bylo také nákladem obce vybudováno malé parkoviště. **Škola zahájila svoji činnost se 116 žáky.** Při škole fungovalo 9 zájmových kroužků.

Díky stále klesajícímu počtu žáků je změna k lepšímu v nedohlednu, i když se obec

snaží školu v obci udržet.

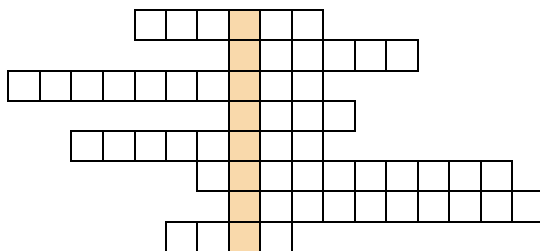
**Škoda, snad se v blízké budoucnosti najde způsob,
jak tuto půvabnou dominantu krajiny uchovat při životě,
aby v duchu prvorepublikových architektů svými křídly
ještě dlouho shlížela na své okolí a naplněna hlasy a smíchem dětí
důstojně oslavila blížící se 100. narozeniny.**

Více se o škole dozvíte na stránkách www.rapsach.cz/skola.

Křížovka



- 1) Název naší obce?
- 2) Která budova se nachází v parku?
- 3) Kterému svatému je zasvěcen kostel?
- 4) Čím je Rapšach obklopen?
- 5) Představitel obce?
- 6) Rapšach byl založen v období?
- 7) Název naší oblasti?
- 8) Na špičce kostela je?





Nezbytnými podmínkami pro zrození a život rašelinového blata jsou povrchové nerovnosti ve tvaru misky, do nichž směřují vodní cesty z různých zdrojů a následný vývoj a odumírání různých rostlinných druhů v této podmáčené půdě. Další podmínkou je i nezbytný časový vývoj (tisíce let).

Takto vzniklo i rašeliníště v zalesněném okolí Rapšachu poblíž Spáleníště – „Na Šudernách“.

Nepropustná podložní plocha (dno) dokáže zadržet značné množství vody a rašelina vzniká tlením odumřelých částí rostlin ve spodních vrstvách vodní plochy, kam nemá přístup vzduch.



Rašeliníky nedosahují velkých rozměrů, ale díky své stavbě těla dokáží vstřebat dostatek vody (až dvacetinásobek hmotnosti ve srovnání se svým suchým stavem). Neustále mokré prostředí svědčí růstu mechorostů, které přijímají živiny celým svým povrchem, jejichž rozkládající se části tvoří hlavní podíl rašeliny. Za rok vrstva rašeliny nabírá jeden až dva milimetry na výšce (tloušťce).

Na rašeliníšti (zřídka na vlhkých lukách) se nacházejí **bulty** – **vyvýšená místa kopulovitého až homolovitého (kopcovitého) tvaru.**

Vytvářejí se z odumřelých rostlinných částí a kořenů jako vyvýšenina nad okolní úrovní vodou promáčené plochy. Na jejich povrchu se daří mechům, travinám i zakrslým stromům. Při vydatných dešťových srážkách nebo při tání sněhu zadržují jako malé hráze vodu.

Mezi bulvy jsou dočasně **zatočené pruhy prohlubní** zvané **šlenky**, které mají různé tvary a rozměry.

S vlhkem podmáčené půdy, nevelkými vodními plochami a rašelinistěm jsou pevně spojeni velmi obratní letci – **vážky**, **šídla**, **šidélka**; když usednou k odpočinku, není hežčího šperku na zeleném travnatém pozadí suchopýru pochvatého.

Pod kůrou padlých stromů nalezneme larvy různých brouků a borůvčí opanovala **píd'alka borůvková**.

V porostu se mihne **ještěrka živorodá** nebo opatrná, ale při ohrožení nebezpečná svým kousnutím, jedem a následnými zdravotními obtížemi (alergickou reakci nevyjímaje) **zmije obecná**. V jezírkách a mezi nimi na vlhkém lesním mechovém patru se zabydlel skokan hnědý, poutník, maskovaný na padlé kůře stromů a letitěm jehličí.

Podmáčená a kyselá půda s nedostatkem živin se stala domovem silně vonícího **rojovníku bahenního** nebo kobercově se zde rozprostírajícího **leknínu bílého**. V letních horkých měsících se můžeme osvěžit šťavnatými plody **brusnice borůvky** a odpočinkem ve stínu **borovic** a **smrků**; na sklonku léta se tu postupně červenají brusinkové plody.



Blata trochu jinak

Pokud vrstva rašeliny nabírá dva milimetry na výšce (tloušťce) za rok, za jak dlouho by dosáhla síly 8 metrů? _____

K čemu člověk v minulosti rašelinu využíval? A jak je využívána dnes? _____



Rostliny na blatech

Jak se jmenuje rostlina na fotografii vpravo nahoře? Znáš ještě nějaké typicky rašelinistní rostliny?





Kolem Rapšachu – aniž si to možná uvědomujeme – leží celý svět. Ke katastru Rapšachu patří Malý a Velký **Londýn**, **Bosna** a část **Paříže**, její zbytek, **Nový York** a **Benátky** pak ke katastru suchdolskému. Tyto osady vyrostly přibližně před dvěma sty roky, kdy celé okolí patřilo pánům z rakouského Heidenreichu. Chtěli své panství zalidnit a zvali sem osadníky z širokého okolí. Aby je spíše nalákali, nazvali nově založené osady jmény velkých světových měst.

Možná vám někdo bude tvrdit, že osady pokřtili ti, kteří se v cizině svou prací domohli peněz a pak si tady postavili domy. Nevěřte tomu – proč by to dělali?

Cesta kolem světa:

Zkuste naplánovat z Rapšachu trasu tak, abyste prošli „celý svět“ a vrátili se zase do Rapšachu. Pak změřte na internetu délku trasy.



Délka trasy je: _____ km

- + Za jak dlouho tuto trasu objedete na kole při průměrné rychlosti 15 km/h? _____
- + Za jak dlouho ji obejdete pěšky při průměrné rychlosti 4 km/h, když si cestou uděláte jednu půlhodinovou zastávku? _____

Svět a my (zjistí na internetu, na mapě nebo v atlase):

Jaká je vzdušná vzdálenost mezi „naší“ Paříží a „naším New Yorkem, a mezi Paříží a New Yorkem ve skutečnosti?

„Naše“ vzdálenost: _____ Skutečná vzdálenost: _____

Nechcete si „Cestu kolem světa“ naplánovat na kole třeba na příští týden?

Kočvarův rybník

*Kromě Dračice a potoka Lunkovického, který vytéká z Černého blata, rozkládajícího se při hranicích, má vodu ztmavělou rašelinou, protéká v jihu obce mnohem menší potok Tušť (Švarcbach), pramenící v bletech pod Spáleništěm, a několik málo potoků přichází z pohraničních lesů. Vtékají do místních rybníků, z nichž dva **Kočvarovy** s břehy vroubenými duby a borovicemi, jejichž koruny se shlížejí v tmavé, rašelinné jich vodě, jsou pro kraj pravými jezery Černým a Čertovým.*



Z kroniky obce Rapšach

Peklo

Součástí přírodní rezervace jsou rozvaliny a ruiny různých staveb, svědků dávného věhlasu místní železářské výroby, nejvýznamnější v Čechách, kdy voda Dračice hnala pomocí dmychadel vzduch do vysokých pecí, roztáčela ústrojí mlýnů drtících železnou rudu nebo kladiva hamrů v kovárnách. Hojně navštěvovaným místem našimi dětmi při školních výpravách po okolí je „**peklo**“, oblouková stavba tvořící opěrný bod přepravy surovin a výrobků.



Fírkanty

Ta stavení jsou horskou obdobu dolnorakouského selského dvorce o čtvercovém půdorysu, jemuž tam říkají vierkant, česky čtverhran. Čeština, pokud vím, nemá pro ten typ stavení odpovídající výraz, a tak si dovoluji ho aspoň přepisovat českou fonetikou, fírkant. Pro fírkanty je typické průčelí se dvěma štíty: pod jedním bývala dřív sýpka, pod druhým obytné stavení. Dnes, jak se zdá, se bydlí na obou stranách. Štíty spojuje vysoká zeď dvora s branou uprostřed. Vzadu jsou chlévy, kůlny, stodola, díl-

ny, garáž. Fírkant je kubisticky strohý, trochu nahání strach. Jeho obdobou jsou statky u Třeboně.



Pekelný malíř:

Na fotografii je místo, zvané „Peklo“. Dokresli do něj čerty! Zajdi se sem někdy podívat večer nebo v noci, třeba čerty uvidíš na vlastní oči!



Řeka Dračice (německy Reissbach), známá také pod názvem Bystřice, tvoří vodní hranici přírodní památky Pískovna u Dračice a je **pravostranným přítokem Lužnice** (severozápadně od Klikova 443 m nad mořem).

Pramení nedaleko obce Kunžak u Kaprouna (668 m nad mořem).

Je dlouhá 49 km a plocha jejího povodí zaujímá 154,2 km². Protéká nejen několika rybníky (např. Žišpašským nebo Osikou), ale také přírodním parkem Česká Kanada a Rakouskem (město Litschau).

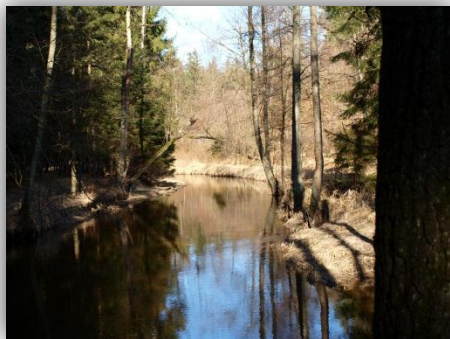
Její průměrný průtok v Klikově má hodnotu 1,23 m³/s a při stoleté vodě stoupl na 63 m³ za sekundu.

Nejstarším průmyslovým závodem v Rapšachu byly hutě u řeky Dračice v údolí zvaném „Mýtí“, blízko pozemku „Velké Padělky“ u osady Paříž, kde se těžil křevel. Práce zde byla zahájena ve větším rozsahu v roce 1834. **Železárna tu však byla vystavěna již v roce 1793**. U řeky stály pece na tavení rudy, slévárna litiny a dva větší hamry, dílny, v nichž se kovalo pro kováře v okolí železo, lily kotle, kříže na hroby, rámy ke kolům a ostatní kovové součásti k vozům a všechno železné nářadí pro hospodáře.

Tyto železárny byly majetkem větší akciové společnosti. Výrobky se vyvážely do Rakouska i do Čech. V roce 1867 při velké povodni zaplavila řeka celé údolí i huť.



PŘÍRODNÍ REZERVACE DRAČICE



Určitě se někdy vyplatí odbočit z naší stezky za můstkem směrem vpravo, a alespoň nahlédnout do této přírodní rezervace.

Nachází se v říčním úseku o délce 3,5 km mezi státní hranicí s Rakouskem a Klikovem, místní částí města Suchdol nad Lužnicí. Rozprostírá se ve výšce 472 – 490 m n. m. na ploše 8,12 ha (hektarů) a byla vyhlášena v roce 1998. Na svazích se místy vypínají skalní výchozy pozor-

hodných rozměrů, dráždicí představitivost a fantazii roztodivnými tvary.

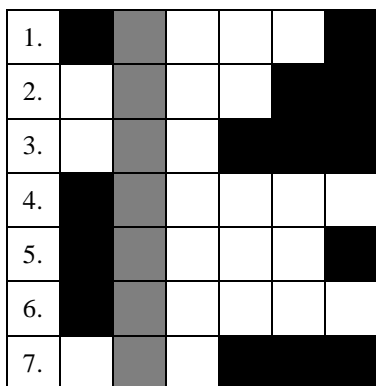
V okolním lese převažuje **smrk** a **borovice**, místy lemují břehy Dračice **olše zelená** nebo **vrba křehká**. V chladnějších částech dračického kaňonu se vyskytuje horský host, žlutokvětý **kamzičník rakouský** z Waldviertelu a také drobnokvětá **lněnka alpská**.

Bylo zde objeveno nejméně devatenáct druhů vážek, z nichž celoevropsky nejohroženější je **klínatka rohatá** a **páskovec kroužkový**.

Hnízdí tu **ledňáček říční**, svá loviště opanovala **vydra říční** a vody v hojném množství obývá **mihule potoční**.



Křížovka:



1. Otvor v zemi
2. Střílí se tím třeba do plechovek
3. Je to zvíře, které uškne člověka
4. Dává se to do očí nebo do polévky
5. Eva Farna je můj ****
6. Jdu si v lese po *****
7. Chodí se tam na houby

Šifry:

KAXLAXÍAXNAXAAXTAXKAXAAX RAXOAXHAXAAXTAXÁAX

_____ je rostlina – živočich

ÝAOŽOKEOSP/ÁKVCRUKVN

_____ je rostlina – živočich

V šifrách jsou ukryty dva názvy. Vaším úkolem je zjistit, zda se jedná o rostlinu či živočicha, a najít o nich co nejvíc podrobností na internetu (třeba včetně fotografie).

Přírodní rezervace – PR:

V kterém roce byla PR Dračice vyhlášena? _____

Jakou délku má PR Dračice? _____

Jakou rozlohu má PR Dračice? _____

Přírodní památka **Pískovna u Dračice** o rozloze **7,5 ha** (hektarů, 1 ha = 10 000 m²) se nachází východně od Suchdola nad Lužnicí a 1,5 km severoseverovýchodně od centra obce Rapšach. Leží u křižovatky silnice III. třídy Františkov (místní část města Suchdol nad Lužnicí) – obec Rapšach, Františkov – osada Paris (Paříž). Nejschůdnější přístup k ní je po polní cestě z křižovatky silnic Tušť – osada Paříž – Rapšach a Rapšach – Františkov.

Převážně ji obklopují borovice a smrky a její boční strany jsou zatravněny. Hranici tvoří silnice, pastviny a štěrkopískové terasy říčky Dračice (levý břeh).

Nadmořská výška: 458–470 m.



Vyskytuje se tu celá řada rostlinných společenstev, která poskytují ochranu a potravu spoustě dalších zástupců hmyzí a živočišné říše.

Jako přírodní památku ji od 21. 6. 2001 spravuje Agentura ochrany přírody a krajiny České republiky – Správa chráněné krajinné oblasti Třeboňsko, která zde umístila informační tabuli obsahující základní informace o této lokalitě, jejich obyvatelích a režimu chování. Také patří do Ptačí oblasti Třeboňsko.

Vodu třech jezírek využívají např. chráněné druhy žab – **ropucha krátkonohá** a **blatnice skvrnitá** a také jejich spolubydlíci **skokan štíhlý**.

Pokus se odlít stopu zvířete:

- ✚ vyhledej stopu, která není poškozená
- ✚ okolo stopy pomocí proužku z papíru nebo pásky z oříznuté PET lahve utvoř ohrádku
- ✚ jemně vybranou stopu „pocukruj“
- ✚ velmi důkladně rozmíchej sádro v nádobce s vodou (např. oříznuté dno PET lahve) do ne příliš husté kaše, nalij ji na stopu a počkej 20 minut
- ✚ po ztuhnutí odlitek vyrýpni, zabal do novin a potom očisti



Hřbitov



V roce 1890 byla zbořena zeď kolem kostela a kolem starého hřbitova postavena zeď ze struskových cihel. Již dlouho před rokem 1890 se pohřbívalo na hřbitově, který se rozkládal na vyvýšeném místě za obcí, vlevo od cesty k Františkovu. Ale hřbitov u kostela musel být v roce 1874 rozšířen a jeho zeď opravena, protože v Rapšachu i v přířařených vesnicích přibývali obyvatelé. O 10 let později farář Tomáš Klein nechal na svůj náklad po-

stavit uprostřed hřbitova kapli s hrobkou, ve které sám odpočívá.

Pověst o založení kostela v Rapšachu

Před mnoha sty lety při lovu zvěře zabloudila v hlubokých lesích nad Lužnicí jakási bohatá hraběnka se vším svým dvořanstvem. Darmo čekajíc po kolik dnů na vysvobození z lesního bludiště, slíbila před družinou sdílející se svou paní krutý její osud, že podaří-li se jí zachránit život, dá při řece stavět kostel. Konečně po deseti dnech slábnoucí už volání dokonale vyhladovělých zbloudilců zaslechl chudý uhlíř, který v těchto tehdy liduprázdných končinách žil a páčil dřevo na uhlí. Dostalo se mu za vyproštění ze spleti mohutných kořenů, bujného kapradí a řezajících trav lesního labyrintu královské odměny, a hraběnka slib splnila. Záhy začal se stavět kostel v místech, kde rozkládá se obec Tušť.

Jaký ale povstal rozruch, když po přípravných pracích ke stavbě objevilo se přes noc trámův na vrchu skoro hodinu cesty vzdáleném a průkopy, v nichž měly základy stavby spočívat, zmizely, a do stejné hloubi a tímže způsobem vykopána zem na nejvyšším místě kopce, kde už tenkrát stálo několik dřevěných chalup. Trámův přenesli k řece, ze zasypaných průkopů zem vyházeli, ale vkrátku zmizení všeho a objevení na odlehlem kopci se opakovalo. Hraběnka viděla v tomto zázraku vůli samého Boha a rozhodla se stavět kostel ne u řeky ve Schwarzbachu (Tušti), ale na odlehlem kopci. Tak prý byl založen rapšašský kostel. A místo kostela, který už za dávných dob měl zdobit obec Tušť, mají tu jenom prostou zvonici.



Kostel



Kostel sv. Zikmunda byl založen pravděpodobně na počátku 14. století, podle rapšašské kroniky se tak stalo krátce před r. 1330. Za husitských válek v 15. století byl velmi poškozen. Zničena byla celá východní část (kněžiště), takže musela být znovu postavena. K opravě však došlo až na konci 18. století, neboť až do té doby zůstával Rapšach bez duchovního.

Teprve za vlády císaře Josefa II., který se snažil o zvýšení vzdě-

lanosti lidu, stává se rapšašským farářem Josef Joachim Warhanik a zdejší kostel vstává z trosek. Opravena v gotickém slohu je také jeho západní část, kostel je opatřen jednoduchou šindelovou střechou a na hřebenu střechy vystavěna menší věž zvaná „dachrajta“ (Dachreiter).

Po roce 1870 zesílila germanizace a německy se vyučovalo i ve školách. Již před tímto rokem místní faráři rozhodovali, kdo zde bude učit a většinou přijímali za učitele také Čechy. I po roce 1870, kdy ve školách působili učitelé Němci, se zachovalo v nižších třídách vyučování náboženství v českém jazyce. V kostele se kázalo 3 neděle česky a teprve až 4. německy.

Od roku 1889 až do roku 1931 zde působil jako kněz Karel Velíšek. Krátce po jeho příchodu se začalo s opravami kostela a s odstraňováním zdi kolem něj. Ke kostele byla přistavěna 32 metrů vysoká věž s hodinami a na kostele provedeny větší opravy, které stály třináct tisíc rakouských zlatých. Věž v dolní části nad vchodem pod kružbou byla vyplněna reliéfem, znázorňujícím Nejsvětější trojici, tato výzdoba věže byla pořízena za dvě stě rakouských zlatých.

Vpravo ode dveří, jimiž se vchází do kostela z fary, spatříme ve zdi železnou desku, kterou sem dal vsadit v polovině 19. století Martin Swoboda, spolumajitel františkovských hamrů. Německý nápis na desce, která je tu snad i náhrobním kamenem, vypovídá:



„Sladké odpočinutí budiž přáno v roce 1802 v Pánu zesnulé paní Kateřině Swobodové, matce v pokoji ji následovavšího Tomáše Ignáta Swobody z Eisenfelsu, zakladatele františkovské železárny v roce 1793! Želena je nejmladším synem Martinem Swobodou, který ji na památku věnoval tuto desku roku 1844.“

Za 1. světové války byly odebrány z kostelní věže dva zvony. V obci zbyl pouze zvon „jedenáctý“,

který volal hospodyně k chystání oběda. Nové zvony byly koupeny teprve v roce 1924 z příspěvků sebraných ve farnosti a z darů zdejších rodáků, žijících v Americe.

Za druhé světové války, v roce 1940, nastoupil do Rapšachu farář Alois Wegscheider, který měl za úkol kostel „poněmčit“. České nápisy na křížové cestě dal přepsat na německé, české zpěvníky nahradil německými. Dne 18. února 1942 zabrali Němci dva největší zvony z kostelní věže. Prostřednímu nepomohlo ani to, že byl ulit už v roce 1790, byl památkově chráněn a i za první světové války byl v obci ponechán. Až do 29. září 1946, kdy se konal slavný „návrat zvonů“, zůstal na věži pouze zvon nejmenší.

V dnešní době kostel zoufale volá po generální opravě, snad se brzy dočká nové fasády, aby mohl být opět důstojnou dominantou obce.



Fara

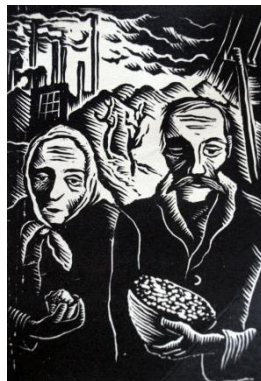
O rapšašské faře byla zmínka již v soupise dolnorakouských far, měst a míst v kraji z roku 1338. V roce 1382 se zde nacházela fara s farním kostelem svatého Zikmunda. Nedá se zjistit, ke které složce církevní organizace fara v Rapšachu tehdy náležela, protože nejsou prameny osvětlující církevní organizaci v Dolním Rakousku té doby.



Stejně jako kostel byla fara na počátku 15. století za husitských válek velmi poškozena. Od roku 1784, kdy byla v Rapšachu fara obnovena, staví se za faráře Josefa Joachima Warhanika nová farní budova s č. p. 37. Dřívější fara byla mnohem nižší, kryta šindelem a stávala v místech dnešního domu s č. p. 8. Dnes fara svému účelu neslouží, duchovní dojíždí k bohoslužbám z Českých Velenic a v budově byly zřízeny tři byty pro obyvatele Rapšachu.

Až budeš chtít, Bože, trestat svoje lidi, pošli je sem dělat a nech jim, co sklídí

*Tohle zapsal o Rapšachu do obecní kroniky
v roce 1932 kronikář,
odborný učitel Jaroslav Maruna.*



Optimisté tvrdí, že v Rapšachu všechno začíná, kdežto pesimisté zas, že v Rapšachu všechno končí. Kdo z nich má pravdu? Utvořte si obrázek sami...

Autoři tohoto průvodce se však kloní k optimistické variantě...

Nyní žije v Rapšachu přibližně 560 obyvatel.

Jaká je čeká budoucnost?

Z Rapšachu se nikdy nestala plánovaná „Vzorová socialistická pohraniční obec“, její s velkou pompou vystavovaná maketa byla po několikaletém povalování v nedůstojných prostorách nakonec před místním kravínem spálena, velikášské stavební plány zmizely v nenávratnu.

Život v obci nebyl, není a zřejmě nikdy nebude jednoduchý – minimální pracovní příležitosti, nedostatečná dopravní obslužnost, značná vzdálenost od větších měst, chybějící volnočasové aktivity, neexistující společné kořeny spojující její obyvatele, to jsou faktory, které ho negativně ovlivňují.

Na druhé misce vah se nachází krásná příroda, klid, zdravé ovzduší, hluboké lesy plné hub a borůvek, blízkost hranic a také snaha vedení obce i mnoha jejích obyvatel o zlepšení a zkvalitnění životních podmínek.

Je na každém z nás, na kterou stranu a nakolik si jazýček pomyslných vah necháme vychýlit.

Další turistické zajímavosti ve vzdálenějším okolí

Přírodní zajímavosti vzdálené do 20 km

Červené blato

Tato oblast je přírodní rezervace vzdálená 1,5 km od Šalmanovic. Jsou zde rozsáhlé porosty borovice blatky a hojně se tu vyskytuje rojovník bahenní. Červené blato patří k největším českým rašeliništím.

Losí blato

Jedná se o přírodní rezervaci vzdálenou 1 km od Mirochova. Můžeme zde obdivovat pestrou rašeliništní flóru i faunu. Ze starých odvodňovacích kanálů zde vznikla četná slatiniště. Název“ Losí“ vznikl díky tomu, že tudy opravdu migrují (cestují) losi.

Žofinka

Tato přírodní rezervace je 2 km na západ od Dvorů nad Lužnicí. Patří také k rašeliništím s výskytem vřesovcovitých rostlin. Žije tu ještěrka živorodá, čáp černý, jestřáb lesní a datel černý.

Horní Lužnice

Jedná se o přírodní rezervaci na horním toku Lužnice mezi Novou Vsí nad Lužnicí a Suchdolem nad Lužnicí. Úsek je dlouhý 16 km a je chráněn kvůli množství tůní a odstavených ramen. Je jedním z posledních úseků meandrující řeky na území Čech.



Přírodní zajímavosti vzdálené přes 20 km

Velký a Malý Tisý

Je to jedna z nejvýznamnějších rybníčních rezervací v Čechách, kterou najdeme poblíž Lomnice nad Lužnicí. Můžeme tu vidět ostrovy i poloostrovy, které tvoří pozoruhodnou mokřadní lokalitu, která je domovem mnoha druhů vodních ptáků, z nichž nejvýznamnější je orel mořský.

Stará řeka

Toto území je chráněno kvůli zachovanému původnímu korytu řeky a jeho okolí. Oblast je sice od středověku přetvářena člověkem, ale citlivě a s cílem zpřístupnit krajinu ohleduplným návštěvníkům. Lidé totiž přeměnili původní močálovitě lesy na dubové, které mají dnes charakter pralesa. V kolmých březích řeky hnízdí ledňáček říční.

Pozoruhodná města vzdálená do 20 km

Třeboň

Lázeňské město ležící 20 km severozápadně od Rapšachu. Léčí se zde poruchy pohybového aparátu s využitím léčebného účinku rašeliny. Třeboň je také proslulá díky tradičnímu chovu ryb, převážně kaprů. Jedná se o starobylé město, kde žili dva významní rybníkáři: Štěpánek Netolický a Jakub Krčín z Jelčan. Významné památky Třeboně jsou zámek, Schwanzenberská hrobka, středověké opevnění se čtyřmi branami a náměstí s řadou významných domů.

Věděli jste, že Jakub Krčín je zakladatel největšího českého rybníka – Rožmberského? Znáte názvy 4 třeboňských bran? Hradecká, Českobudějovická, Svinenská a Zámecká.

Nové Hrady

Jsou od Rapšachu vzdálené také 20 km, ale na jihozápad. Za návštěvu stojí hrad vybudovaný na 50 metrů vysokém ostrohu. Novější památkou je empírový zámek z 19. století. Dole pod městem je Tereziino údolí, které je lákavým místem k procházce. V rozsáhlém parku je polorozbořený zámeček a vodopád.

Víte, jak se jmenuje řeka, která údolím protéká? Je to Stropnice.

České Velenice

Leží 15 km jižně od Rapšachu. Toto město je hraničním přechodem do Rakouska. Vzniklo rozdělením města Gmünd na jižní část (dnes rakouskou) a severní (dnes České Velenice). V Českých Velenicích se dodnes opravují parní lokomotivy.

Věděli jste, že v Českých Velenicích jezdil na začátku 20. století trolejbus?

Pozoruhodná města vzdálená přes 20 km

Stráž nad Nežárkou

Je od Rapšachu vzdálená 32 km. Leží v polovině cesty mezi Třeboní a Jindřichovým Hradcem. Nejzajímavější budovou Stráže je zámek, původně hrad, který ale vyhořel zásahem blesku a byl přestavěn. Město je také známé tím, že tu žila slavná pěvkyně Ema Destinová.

**Víte, že původním jménem byla tato slavná pěvkyně
Emilie Pavlína Věnceslava Kittlová?**

Jindřichův Hradec

Z Rapšachu je cesta do Jindřichova Hradce dlouhá 46 km. Najdeme zde státní hrad a zámek, Muzeum Jindřichohradecka a další zajímavé budovy zejména na hlavním náměstí. Z Jindřichova Hradce vede 32 km dlouhá úzkorozchodná trať do Nové Bystřice.

**Víte že první městské elektrické
pouliční osvětlení, vybudované
Františkem Křížlíkem, se rozzářilo
právě v Jindřichově Hradci?**



Náměstí v Jindřichově Hradci

České Budějovice

Krajské město vzdálené 49 km od Rapšachu. Město leží na soutoku Malše a Vltavy. Zdejší náměstí má čtvercový tvar. Uprostřed je Samsonova kašna. Celé město uvidíte z Černé věže, která je nedaleko náměstí. V 19. století se tu začala provozovat železnice, která spojovala České Budějovice s rakouským Lincem. Ve městě je muzeum této železnice.

Víte, že vlak byl na této trati tažen koňmi?

Na náměstí poblíž kašny je bludný kámen, na jehož místě bývala dříve šibenice.

Správné odpovědi:

1. ZASTAVENÍ – NÁVES

Vysvětli význam těchto slov:

- ✚ Podloudnictví – nedovolená přeprava zboží přes státní hranici a stát ji obvykle stíhá jako trestný čin.
- ✚ Cukerín – neenergetické náhradní sladidlo, které vynalezl chemik Constantin Fahlberg.
- ✚ Usedlost – je venkovským, samostatně stojícím obytným objektem. Je považována za základní sídelní jednotku krajiny.
- ✚ Poštovník – pracovník, který řídí a kontroluje veškerou činnost podřízené pošty a její jednotlivé útvary a pracovníky.
- ✚ Kampelička – je podle slovníku „český venkovský peněžní družstevní ústav“. To je, co?

Před vypuknutím 2. světové války

- ✚ Tento den byla podepsána Mnichovská dohoda.
- ✚ Podepsali ji zástupci čtyř zemí – Neville Chamberlain (Velká Británie), Édouard Daladier (Francie), Adolf Hitler (Německo) a Benito Mussolini (Itálie).
- ✚ Tyto státy se dohodly, že Československo musí do 10. října postoupit pohraniční území obývané Němci (Sudety) Německu. Zástupci československé strany byli přítomni, ale k jednání samotnému nebyli přizváni.

Změny v počtu obyvatel:

- ✚ Počet obyvatel se snížil na 854.

Vylušti šifru:

- ✚ Druhé vysídlení – rok tisíc devět set padesát tři.

2. ZASTAVENÍ – ŠKOLA

- ✚ Tajenka křížovky: ŠKOLSTVÍ

3. ZASTAVENÍ – BLATA NA ŠUDERNÁCH

Blata trochu jinak

- ✚ Za 4 000 let.
- ✚ Rašelina se používala jako stelivo pro dobytek a jako topivo. Dnes se používá hlavně v zemědělství, zahradnictví a k léčebným účelům. Pro dospělé – používá se také k výrobě sladové whisky.

Rostliny na blatech

- ✚ Rojovník bahenní.

- ✚ Dominujícími rostlinami jsou rašeliničky a ploníky, kromě nich jsou zde keříčkovitá společenstva s borůvkou, brusinkou, vlochyňní, klikvou bahenní, vřesem obecným, kyhankou sivolistou, **suchopýrem pochvatým**, který je na fotografii vlevo dole na straně 12. Rašeliniště bývají často domovem masožravých rostlin.

4. ZASTAVENÍ – BOSNA

Cesta kolem světa:

- ✚ Pokud naplánujeme okruh Rapšach – Bosna – Malý London – Velký London – Paris – Benátky – New York, je jeho délka asi 20 km.
- ✚ Na kole ho objedeme za 1 hodinu a 20 minut.
- ✚ Pěšky ho objedeme za 5 hodin a 30 minut i se zastávkou.

Svět a my (zjistí na internetu, na mapě nebo v atlase):

- ✚ „Naše“ vzdálenost je 1,5 km, skutečná vzdálenost asi 5 850 km.

6. ZASTAVENÍ – DRAČICE

Křížovka:

- ✚ Tajenka křížovky: Dračice

Šifry:

- ✚ Klínatka rohatá je druh vážky z podřádu šídel, tedy živočich.
- ✚ Páskovec kroužkovaný je také vážka.

Přírodní rezervace – PR:

- ✚ PR Dračice byla vyhlášena v roce 1998.
- ✚ Její délka je 3,5 kilometru.
- ✚ Rozlohu má asi 8 hektarů.



**STRUČNÝ OBSAH
V NĚMECKÉM
JAZYCE:**

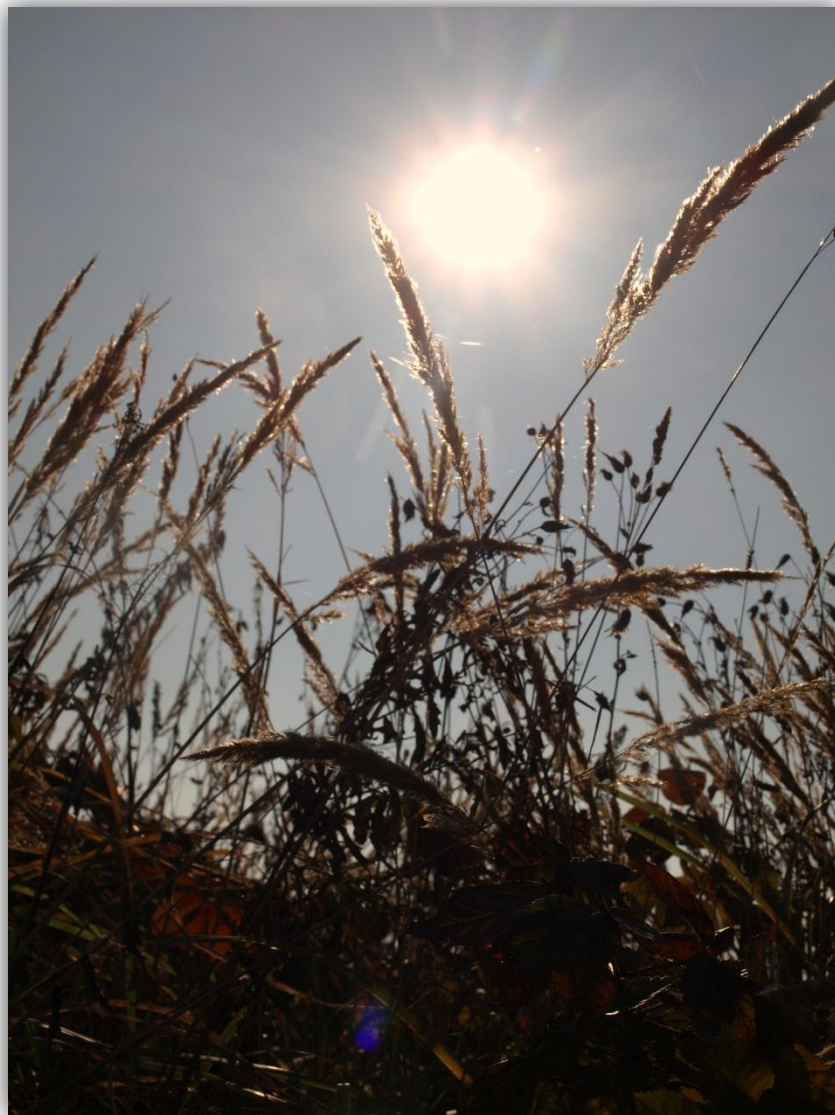


**STRUČNÝ OBSAH
V ANGLICKÉM
JAZYCE:**









Autoři textu i fotografií:

Mgr. Karel Snětina, Mgr. Pavlína Křížová, Mgr. Martin Kva-
pil, Mgr. Olga Imrichová, Mgr. Marie Jirků a žáci ZŠ a MŠ
v Rapšachu

www.rapsach.cz/skola
zs.rapsach@j-hradec.cz